

INFOBLATT: TELEPROMPTER

Aufbau-Anleitung // Reihenfolge bitte unbedingt beachten!

1. Teleprompter zuerst mit **kurzem** VGA-Kabel am Laptop anschließen. Teleprompter und Notebook an den Strom Notebook starten.

Wenn am Bildschirm des Teleprompter das Desktop Hintergrundbild erscheint, können Sie das kurze gegen das lange Kabel austauschen.

Erscheint die **Fehlermeldung: „NO VGA SIGNAL“**, dann haben Sie vermutlich den 1. Schritt nicht in der korrekten Reihenfolge durchgeführt.

- 1.1 Sind zwei Teleprompter gleichzeitig im Einsatz, so verbinden Sie den VGA Splitter (INPUT) mit einem kurzen Kabel direkt an den VGA Port des Notebooks. An die OUTPUTS des VGA Splitters schließen Sie dann die beiden langen VGA Kabeln an, die zu den Telepromptern gehen.

ACHTUNG: Sollte der Rechner aus dem Standby Modus geweckt werden, so kann das Probleme mit der Teleprompter Software verursachen. Fahren Sie Windows einmal ganz hinunter und starten Sie den Rechner erneut.

Benutzer: Rent01(-99) Passwort: entweder nicht benötigt oder „0815“

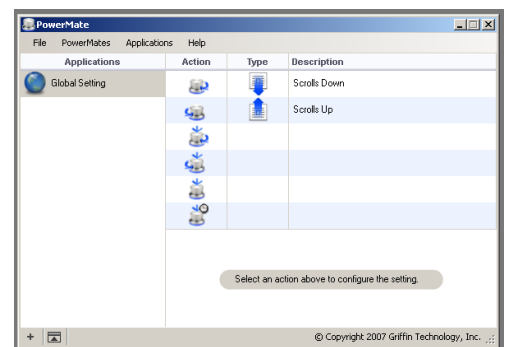
Möchten Sie den Arbeitsplatz einmal verlassen, so speichern Sie bitte zuerst das Projekt, drücken im Anschluss „Windows-Taste“ + „I“ (=kleines L) und lassen den Computer laufen. Alternativ können Sie den Computer auch ganz herunterfahren.

Vermeiden Sie es den Monitor des Notebooks zuzuklappen oder den Rechner in den Standby-Mode zu bringen. Die Teleprompter Software mag das nicht! Probleme und sogar der Ausfall des Systems sind möglich!

2. Stecken Sie den Griffin „PowerMate“-Controller an den USB Port des Notebooks an und starten Sie die „PowerMate“ am Desktop.



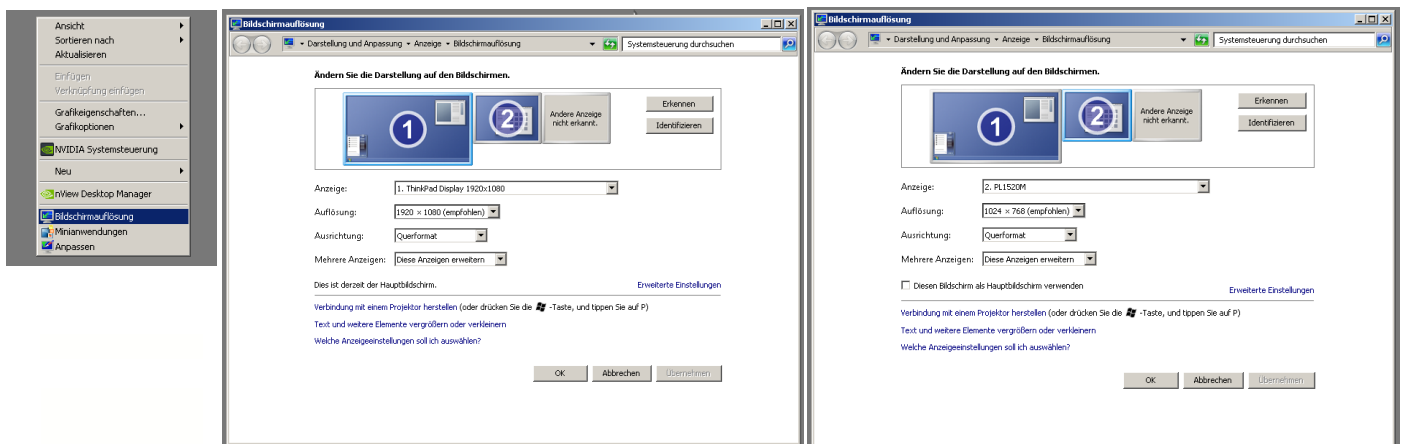
Das Programm öffnet sich NICHT offensichtlich, sondern läuft im Hintergrund.



Sollten Sie dem Controller andere Einstellungen zuordnen müssen, so finden Sie die App versteckt in der Taskleiste (rechts unten am Bildschirm; bzw. links von der Uhr). Mit Doppelklick auf das Controller-Icon öffnet sich dann der Dialog der App.

3. Überprüfen Sie als nächstes, ob die Monitore aller Teleprompter von Windows erkannt wurden. Bewegen Sie hierzu den Mauscursor einfach über die Kante des Desktops hinaus - in den „erweiterten Desktop“. Erscheint der Cursor auf den Bildschirmen des Teleprompters, dann ist dieser Punkt des Infoblattes abgeschlossen und Sie können zum nächsten Punkt weiter gehen.

Erscheint der Cursor trotz hin und herschieben über die Grenze des Notebook-Desktop nicht auf dem Teleprompter, so klicken Sie mit der „rechten Maustaste“ an einer freien Stelle des Desktops. Klicken Sie auf Bildschirmauflösung und stellen passen Sie die Einstellungen (siehe Bilder) an. Drücken Sie zuerst Monitore „Erkennen“ und dann Monitore „Identifizieren“.



Sollten Änderungen nötig gewesen sein, so drücken Sie bitte im Anschluss Änderungen „Übernehmen“ und dann OK.

3. Liegt ihr Teleprompter-Text als TXT File vor, oder möchten Sie Ihr Script in der Teleprompter Software eintippen, dann können Sie im HOME-Mode direkt loslegen: Teleprompter Software starten, TXT File importieren oder im Teleprompter-Texteditor einfach drauf loschreiben.

Liegt ihr File jedoch als WORD File vor, dann gehen Sie bitte unbedingt wie folgt in Punkt 5.1. vor:
SEHR WICHTIG: ÖFFEN SIE NIEMALS WORD FILES DIREKT IN DER „PROPROMPTER“ APP!!!
Das kann zu Systemabstürzen und zu großen Problemen führen.

5.1 Word-Files müssen zuerst in Microsoft Word oder Open Office geöffnet werden. Markieren Sie den gesamten Text mit dem Shortcut "STRG + a" und kopieren Sie den Text mit "STRG + c".

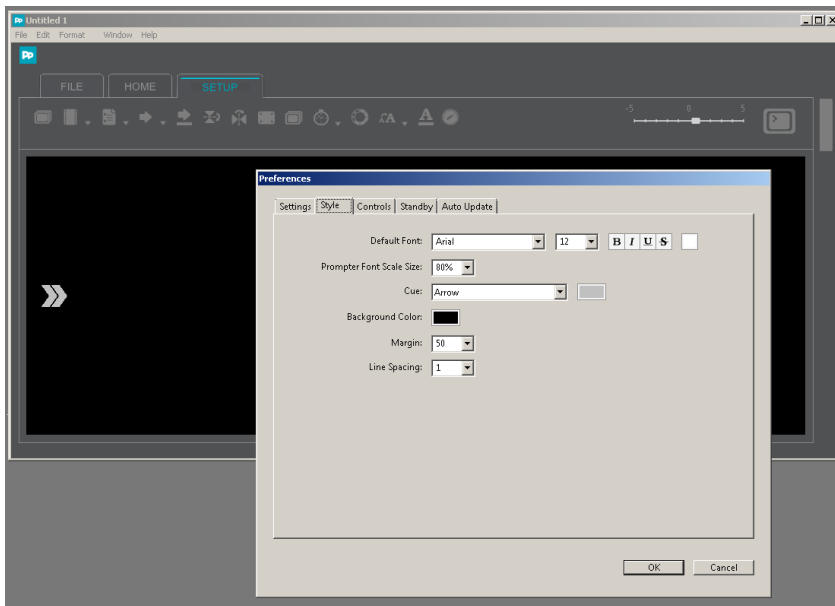
Öffnen Sie den Windows Text Editor (Icon liegt am Desktop) und fügen Sie dort den im Speicher abgelegten Text mit "STRG + v" ein.

Jetzt wiederholt sich die Prozedur. Mit "STRG + a" markieren Sie nun den gesamten Text im Text Editor und kopieren diesen mit "STRG + c".

Erst jetzt starten Sie die ProPrompter App, wechseln dort in den HOME-Mode und fügen den Text dort mit "STRG + v" ein.

Das ist leider alles sehr umständlich aber unbedingt notwendig!

4. Auswahl der Schriftgröße, Hintergrundfarbe, Zeilenabstand



Die Schriftgröße, die Sie im HOME-Mode für Ihren Text festlegen können ist NICHT die Schriftgröße, wie sie am Teleprompter wiedergegeben wird!

Vielmehr steht die Schriftgröße im HOME-Mode in einem frei wählbaren Verhältnis zu der Schriftgröße am Teleprompter. Das Verhältnis können Sie unter dem Menüpunkt „Edit“, „Preferences“ und dann im Tap „Style“ bei „Prompter Font Scale Size“ einstellen. Änderungen bei „Default Font“, Größe,.... haben ausschließlich Auswirkungen auf neue/zukünftige Teleprompter Scripts.

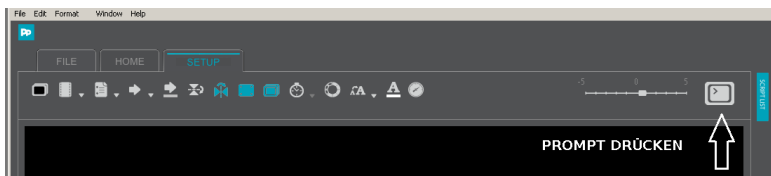
Änderungen im aktuellen Teleprompter-Script müssen Sie also im HOME-Mode durchführen!

Die Hintergrundfarbe „Background Color“ können Sie hier jederzeit und auch für das aktuelle Script nach Belieben ändern.

ACHTUNG: Zeilenabstand: Hier ist die Software Fehlerhaft.

Möchten Sie z.B. einen Zeilenabstand von 1.5 einstellen, so wird der Wert als 15.00 falsch gespeichert. Ganze Werte wie 1, 2, 3, 4,.... werden richtig abgespeichert. Sollten Sie also plötzlich seeeeeeehr, seeeeeeehr viel Platz zwischen den einzelnen Textzeilen haben, so ist hier der Fehler aufgetreten. Andererseits bedeutet das, dass Sie hier keine Kommawerte einspeichern können.

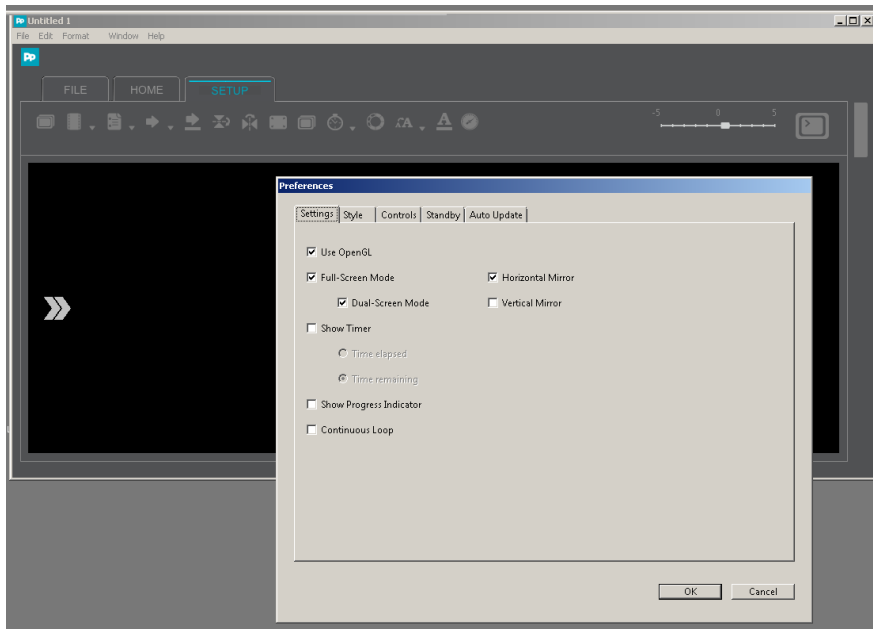
5. Text am Teleprompter wiedergeben (siehe Bild)



Kleine Info: solange Sie nicht „Prompt“ gedrückt haben, sieht der Moderator am Teleprompter eine Texttafel "Bitte warten“, oder ähnliches.

6. Gespiegelte Darstellung // unlesbare Darstellung am Monitor des Teleprompters.

Klicken Sie in der Teleprompter Software auf „Edit“, „Preferences“, „Settings“ und stellen Sie alle Werte wie im Bild unten ein.



Allgemeine Infos zum Aufbau und zur Verwendung

1.) Handtieren Sie bitte NIEMALS mit Gegenständen über dem Teleprompter. Es ist oft sehr verlockend Schrauben, Kabeln oder andere Komponenten des Teleprompters oberhalb des Spiegels zu bewegen. Es passiert sehr schnell, dass ein Gegenstand wie eine Schraube oder ein Kabelende auf die ungeschützte Glasscheibe des Prompters stürzen kann und diese dabei zerbricht oder beschädigt wird. Mit einer beschädigten Glasscheibe ist der Teleprompter nicht mehr einsatzbereit und Ihr Dreh und Ihre Geldbörse gefährdet. Ein Ersatzglas kostet und 350 Euro plus Ausfallzeit.

2.) Bitte überprüfen Sie vor jedem Aufbau und beim Verlassen des Sets vor Pausen die Standfestigkeit des Kamerastativs.

Ein Bein sollte immer nach vorne gerichtet sein; die Feststellklammern müssen festgeklemmt sein.

Belasten Sie (am besten vor dem Aufbau) das Stativ einmal etwas mehr als nötig. Gibt einer der Stativbeine nach, so muss mit dem (beim Stativ beiliegenden) kleinen Inbus-Schlüssel die Schraube an der Rückseite der nachgebenden Feststellklemme nachgezogen werden.

Aber bitte nicht zu viel, da ansonsten die Klemme beim Festklemmen brechen könnte.

Sollte das Problem nicht durch das Nachziehen der Stellschraube behoben sein, so verwenden Sie dieses Stativ bitte auf keinen Fall. Organisieren Sie Ersatz oder sichern Sie Stativ samt Kamera und Prompter ab. Der Mieter haftet für alle Schäden!

Für Fragen erreichen Sie mich unter +43 699 133 88 123.

Vielen Dank und viel Erfolg beim Dreh,

Martin Lohr
MGL VIDEOPRODUKTION

MGL Videoproduktion, Fa. Martin Lohr, Tel. +43 (0) 699/133 88 123, info@mglvideo.at, Elisabethstraße 36, A-2380 Perchtoldsdorf.
Lagerort: Taborstraße 27 / Stiege 3, Tür 10. 1020 Wien. U2 Station: Taborstraße.
Bank Austria, IBAN: AT 381100012782059500. BKAUATWW, St.Nr.: 121/2899, UID: ATU 51220502